

[서비스에이스 안전보건 정책]

서비스에이스는 '중대재해 Zero 목표와 5대 실천사항'으로 구성된 안전보건경영방침을 명문화하여 안전보건 경영 의지를 사내외에 천명하였고, 이를 솔선수범 실천하며 당사의 모든 서비스 및 활동에 이르기까지 고객, 시민, 사내 구성원과 협력회사 종사자의 생명과 안전을 지키는데 전사적인 노력을 기울이고 있습니다.

또한 안전보건 관리체계 세부 이행 지침을 사규화하고 '중대재해 Zero 목표'를 경영진의 KPI로 설정하여 평가보상 체계에 반영함으로써 안전보건 경영의 실행력을 높이고 있으며, 구성원, 협력회사 종사자 등 당사와 관련된 모든 이해관계자가 본 안전보건 경영방침을 준수할 것을 요구하고 있습니다.

1. 목 적

본 정책은 서비스에이스가 산업안전보건에 관한 국내외 법규 및 기준을 준수하고, 산업안전보건 관리 시스템을 지속 개선시키며, 안전하고 쾌적한 작업환경을 조성함으로써 모든 근로자의 안전과 보건을 유지·증진함을 목적으로 한다.

2. 적용 범위

본 정책은 서비스에이스 전 사업장에 근무하는 근로자에게 적용되며, 당사의 고객이나 비즈니스 파트너 등에도 본 정책 또는 본 정책과 유사한 수준의 정책 준수를 기대합니다. 또한, 임직원은 협력사, 계약업체, 공급업체, 서비스업체 등 비즈니스 전 과정의 파트너사를 대할 때에도 본 안전보건 정책을 준수하도록 권장하여야 한다.

3. 기본 원칙

1) 사업장

- 사업장의 모든 시설 및 운영과 관련된 유해·위험 요인을 파악하고, 파악된 유해·위험 요인에 대해서는 우선 조치 순위 및 개선계획을 수립하고 이를 개선하며, 성과 판단을 위한 계량화 된 목표를 설정하여 유해·위험 요인이 지속적으로 관리될 수 있도록 한다.
- 사업장 안전수칙을 마련하고 이를 철저히 준수하며, 근로자가 안전하고 쾌적한 작업

환경에서 근무할 수 있도록 한다.

- 임원 및 부사장은 소속 임직원들의 안전 및 보건 유지·증진의 중요성을 인식하고 안전보건관리체계를 이해할 수 있도록 적절한 교육을 실시한다.
- 비상상황 발생 시, 이에 대비하고 대응할 수 있는 계획을 마련한다.

2) 제품 및 서비스

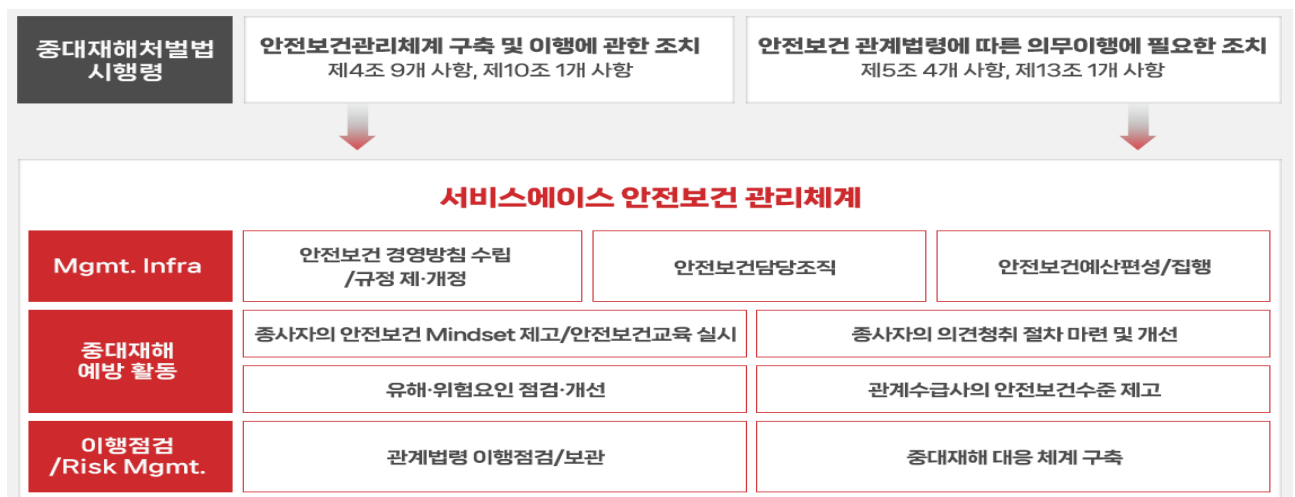
- 제품 및 서비스를 생산하고 이를 소비자에게 전달하는 과정에서 안전을 우선적으로 고려한다.
- 제품 및 서비스 안전에 위해를 가할 수 있는 이슈를 정기적으로 파악하고, 파악한 이슈에 대한 개선책을 마련하고 목표를 설정한다. 이러한 이슈 및 목표를 소비자를 비롯한 이해관계자에게 투명하게 공개한다.

3) 임직원 건강 증진

- 생활습관을 개선할 수 있는 활동을 실시하여 임직원의 건강을 증진하며, 정신 건강 증진 및 심리상담 프로그램을 운영하여 직무 스트레스를 예방 및 관리하고, 필요시 치료 및 상담을 지원한다.

4. 관리 체계

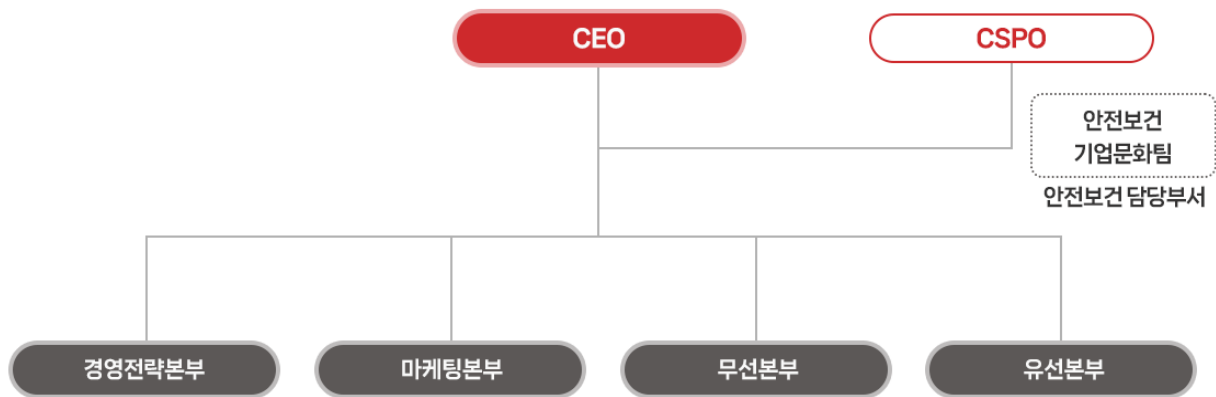
서비스에이스는 '중대재해 Zero'를 목표로 고객과 시민, 구성원 및 종사자의 생명과 안전을 지키는 것을 최우선 가치이자 행동의 기본원칙임을 명확히 인식하고 이를 구현하기 위해 안전보건 관리규정을 바탕으로, 중대재해처벌법 시행령에서 규정한 15개 제반 사항을 반영한 안전보건 관리체계를 구축하여 실행하고 있으며, 향후 경영 환경 및 관련 법률의 변화에 따라 안전보건 관리체계를 지속적으로 발전시켜 나갈 것입니다.



※ 안전·보건에 대해 내부 규정을 우선 적용하되, 단체협약 및 취업규칙에 반하는 내용이 있을 경우 그 부분에 관하여는 단체협약 또는 취업규칙으로 정한 기준에 따르며, 이 규정에서 정하지 아니한 사항은 관계법령, 단체협약, 취업규칙을 따른다.

5. 안전보건 담당부서

서비스에이스는 안전보건 확보 의무를 다하고 보다 체계적으로 중대재해 예방 활동을 추진하기 위해 2022년 최고 안전보건 경영책임자(CSPO, Chief Serious accident Prevention Officer)를 선임하고, 안전보건 전담조직의 의무는 없지만 안전보건 담당부서(겸직)을 신설하여 유기적이고 효율적인 안전보건 관리 업무 수행을 지원합니다. 안전보건 경영책임자는 사내이사로서 안전보건과 관련하여 상정된 중요 사안에 대해 ESG위원회에서 논의를 진행합니다.



[안전보건조직]

- 1) 사업장의 안전보건관리를 총괄·관리하는 자를 안전보건관리책임자로 두고, 안전보건관리책임자는 관리감독자를 지휘한다.
- 2) 사업장의 안전 및 보건에 관한 중요사항을 심의·의결하기 위하여 근로자 대표로 구성된 노측과 경영진 대표로 구성된 사측이 동수로 구성된 산업안전보건위원회 등을 구성·운영 하여야 한다.
- 3) 하도급 업체가 있는 경우 안전보건관리 총괄책임자와 안전보건협의체를 별도로 구성할 수 있다.
- 4) 회사는 안전보건 조직·직책에 이 규정에 따른 업무수행에 필요한 권한을 부여하고 시설·장비·예산, 그 밖의 업무수행에 필요한 지원을 하여야 한다.

6. 안전보건 목표

서비스에이스는 '중대재해 Zero' 목표 지속 달성을 위해 중장기 로드맵 및 주요 안전보건 활동계획을 수립하여 실행하고 있습니다.

7. 종사자 의견 청취

더욱 안전하고 쾌적한 작업 환경을 조성하고 구성원 및 협력회사 종사자가 안전보건에 관한 정책 및 주요 사안에 참여할 수 있도록 법적요건에 맞는 회의체를 운영하고 있으며, 추가적으로 다양한 의견수렴을 위해 사내 구성원을 위한 인트라넷 전용 게시판과 협력회사 종사자 대상 안전보건 게시판을 운영하고 있습니다.

구분	내용	
법정회의체	산업안전보건위원회 (분기 1 회)	상시 근로자 100 인이상 사업장
	안전보건협의체 (월 1 회)	사업의 일부를 도급을 준 사업장
의견청취 채널	안전보건 Story 게시판	사내 인트라넷 내에 안전보건에 대한 구성원 요청사항 청취 및 Q&A 게시판 운영

안전보건경영방침

서비스에이스주식회사(이하 '회사' 라 한다) 는
고객, 시민, 구성원 주¹⁾ 및 종사자 주²⁾ 의 생명과 안전을 지키는 것을 최우선의 가치이자
행복의 기본 원칙임을 인식하고 안전보건관리체계 구축 · 운영과 지속적인 사고 예방
활동을 위해 아래 사항을 반드시 실천한다.

첫째, 회사 경영진 주³⁾ 은 안전보건 경영의지를 지속적으로 표명하고 실천에 솔선수범한다.

둘째, 회사는 안전보건 관계법령의 요구사항을 안전보건 관리체계에 반영하여 관리기준을
설정하고 철저히 준수한다.


셋째, 회사는 시설 및 서비스와 관련된 모든 작업 활동에 대해서 유해 · 위험요인을 확인하고
근본 원인을 찾아 지속적으로 개선하며 필요한 자원이 적기에 제공되도록 최선을
다한다.

넷째, 회사는 구성원 및 종사자의 눈높이를 고려한 지속적인 교육 훈련과 학습을 통해 안전
의식을 제고한다.

다섯째, 회사는 구성원 및 종사자의 안전보건 확보와 사고 예방의 효과성 제고를 위해 구성원
및 종사자의 참여와 협의를 보장한다.

회사는 본 안전보건 경영방침을 근간으로 고객, 시민, 구성원 및 종사자의 안전보건을
확보하고 적극적인 참여와 실천을 통해 중대재해 Zero 목표를 달성한다.

2024. 01. 01

CSPO 유재수 

SERVICE ACE |  **SK telecom**

주1) 구성원 : 서비스에이스 주식회사 정규직 및 비정규직 근로자

주2) 종사자 : 서비스에이스 주식회사와 도급·용역·위탁 등의 계약관계가 있는 비즈니스 파트너사의 근로자

주3) 경영진 : 서비스에이스 주식회사 임원